

GUIDE D'INSTALLATION ET DE PARAMETRAGES

CONDITIONS D'UTILISATION

Le logiciel DjaSoft n'est limité ni dans le temps ni en quantité de données.
Il est donc entièrement gratuit et pleinement fonctionnel.

Libre d'utilisation sans aucun engagement de l'utilisateur ni de son auteur.

Il est distribué "tel quel" sans aucune garantie.

L'Auteur n'est pas obligé de fournir un support technique.

L'Auteur ne pourra pas être tenu responsable si le logiciel ne fonctionne pas correctement et si des dommages sont causés à votre ordinateur par l'utilisation du logiciel ou des pertes financières liées à son utilisation.

Toutes distributions à but commercial du logiciel (par des distributions de logiciels shareware/freeware, CD-ROMs, magazines etc.) sont soumises à l'autorisation de l'Auteur.

DjaSoft Stocks & Commercial

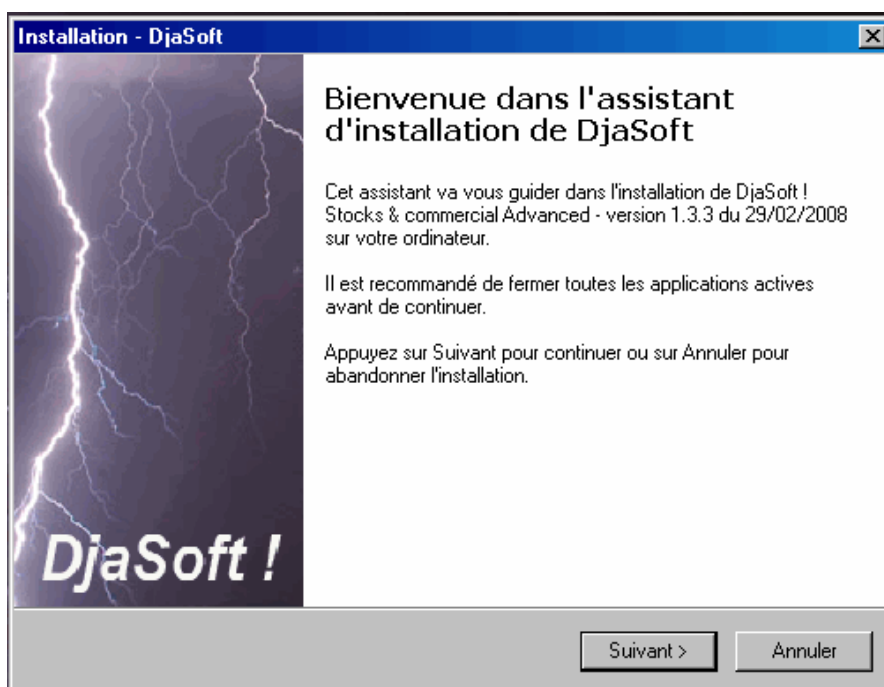
Si vous utilisez une version précédente de DjaSoft faire une sauvegarde de vos dossiers de travail par la commande « **Sauvegarde** » du menu Dossier, ensuite désinstaller DjaSoft. Après l'installation, vous devez créer ces dossiers par la commande « **Nouveau** » du même menu et restaurer le(s) sauvegarde(s)

Une fois DjaSoft télécharger double-cliquez sur djasoft.exe pour l'installer.

Avant que l'assistant ne procède à l'installation de DjaSoft sur votre ordinateur celui-ci va vous paramétrer l'installation en quelques étapes à chaque étape vous devez cliquer sur le bouton Suivant après avoir fait un choix.

1)-Etape de Bienvenue

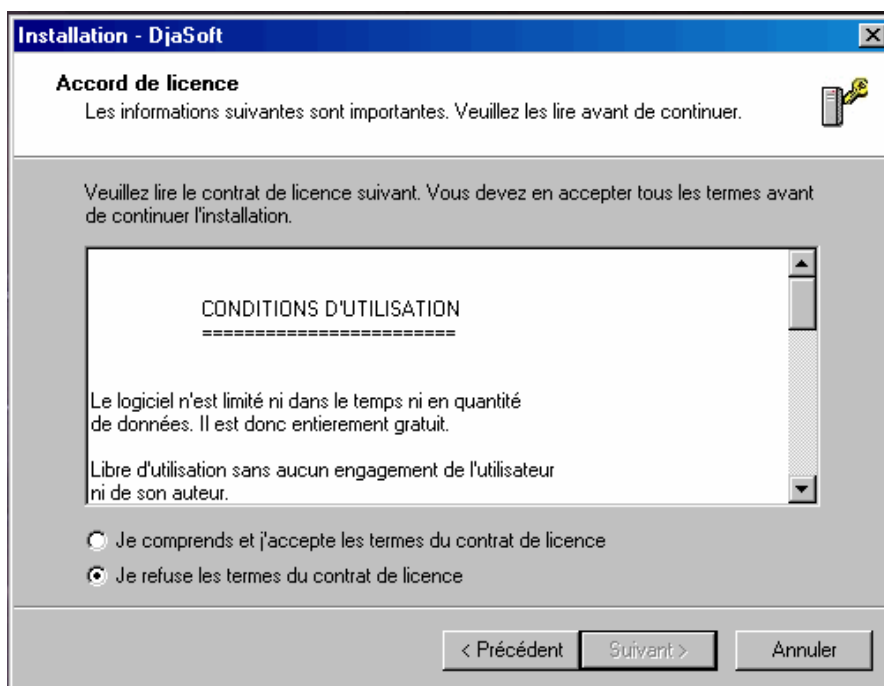
Cette étape vous souhaite la bienvenue vous devez cliquer sur le bouton Suivant pour continuer.



Etape de bienvenue

2)-Etape Accords de licence/Conditions d'utilisations

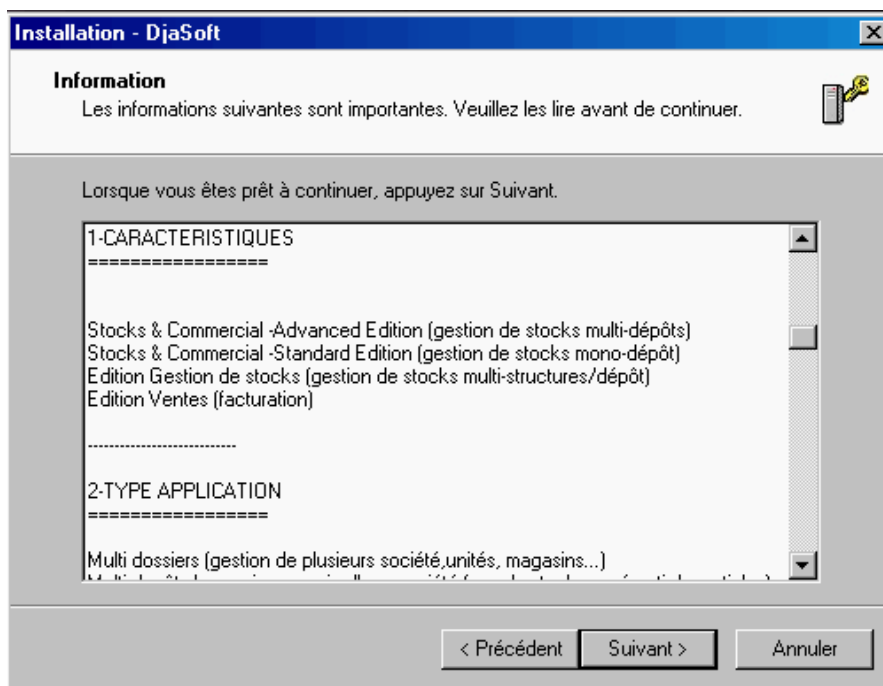
Après avoir pris connaissance du contrat de licence ou des Conditions d'utilisations
Vous devez faire un choix entre « Je comprends et j'accepte les termes du contrat de licence » et
« Je refuse les termes du contrat de licence » dans le 2eme choix vous devez cliquer
sur le bouton « Annuler » si vous êtes d'accord avec le contrat de licence/conditions d'utilisations
sélectionnez le 1^{er} choix et cliquez sur le bouton Suivant



Etape accords de licence

3)- Etape Information

Cette etape contient des informations susceptibles de vous renseigner sur les caractéristique du logiciel



Etape Informations

4)-Etape Informations sur l'utilisateur

Cette etape reprendra les informations de votre machine

Installation - DjaSoft

Informations sur l'utilisateur
Veuillez saisir les informations qui vous concernent.

Nom d'utilisateur :
Utilisateur

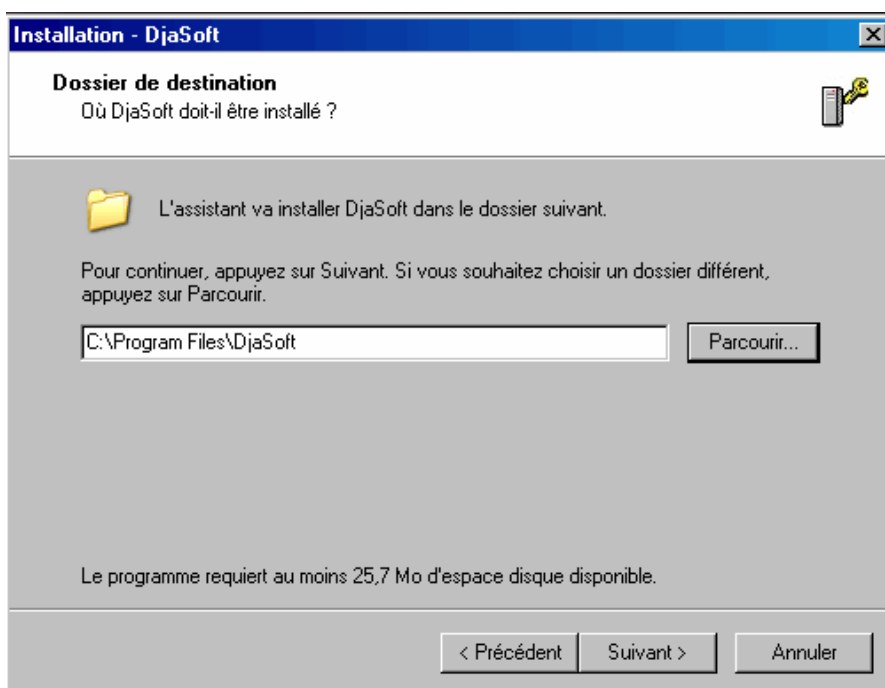
Organisation :
abc

< Précédent Suivant > Annuler

Etape informations utilisateur

5)-Etape Dossier de Destination

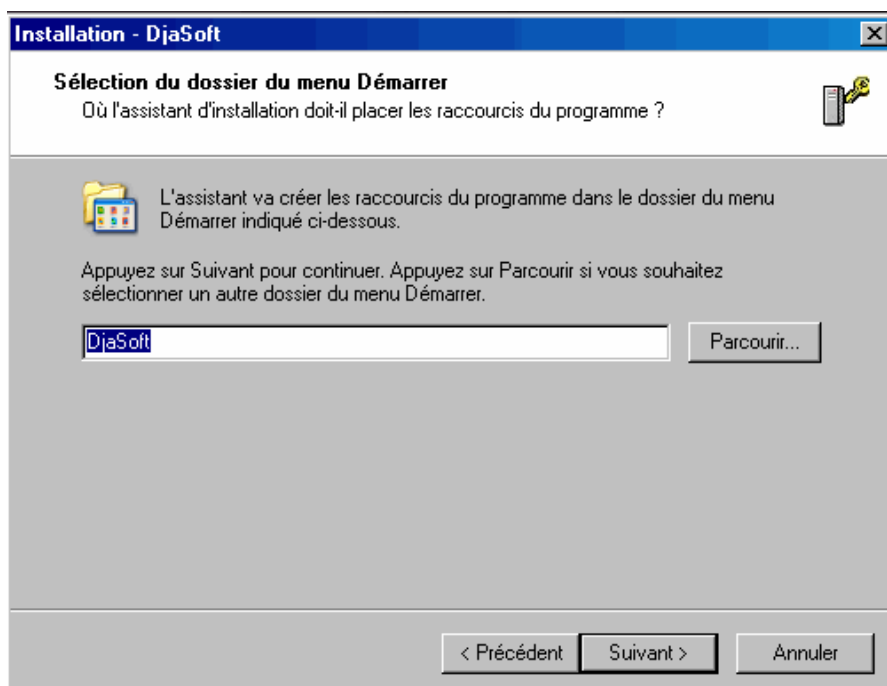
A cette étape l'assistant vous proposera un endroit où vous devez installer le logiciel. Il vous proposera un dossier par défaut « Program Files\DjaSoft » si vous désirez l'installer dans un autre endroit autre que le dossier par défaut alors cliquez sur le bouton « Parcourir » et sélectionnez un dossier. Il vous indique également l'espace disque requis pour l'installation.



Etape Dossier de destination

6)-Etape Sélection du dossier du menu Démarrer

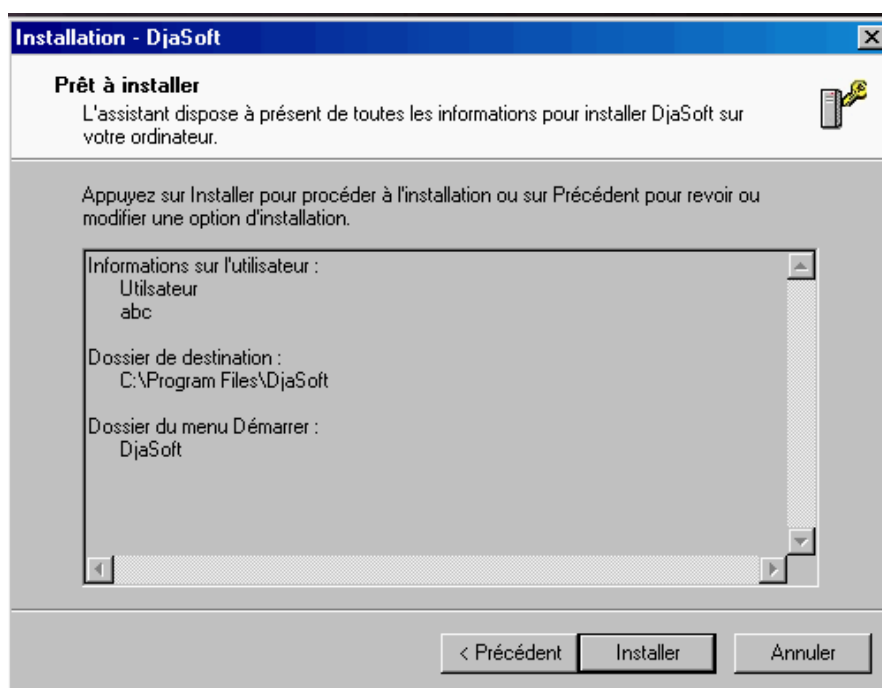
Dans cette étape l'assistant installera le raccourci qui doit apparaître dans le menu démarrer Il est préférable de maintenir ce paramètre en cliquant sur le bouton Suivant



Raccourcis du programme

7)-Etape Prêt à installer

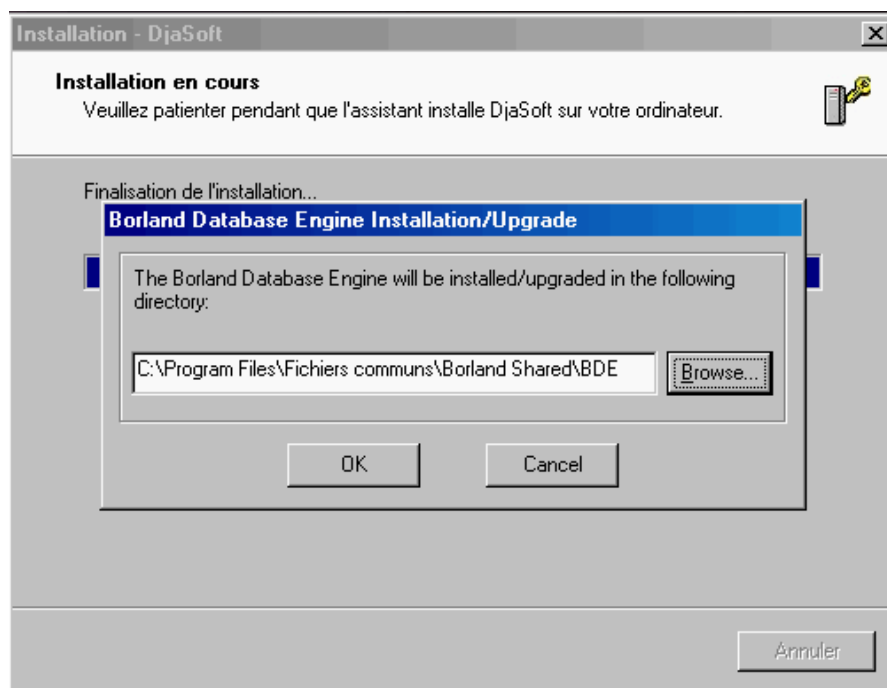
L'assistant vous récapitule les informations (paramètres) d'installation avant qu'il ne commence à installer à l'étape si vous n'êtes pas d'accord avec ces informations cliquez sur le bouton Précédent et changer les. Cliquez sur le bouton Installer pour commencer l'installation sinon.



Prêt à installer

8)-Etape Borland Database Engine Installation/Upgrade (mise à jour)

A cette étape l'assistant vous propose un dossier d'installation pour le moteur de base de données (BDE) par défaut dans « Program Files\Fichiers communs\Borland Shared\BDE » maintenir ce dossier de destination. Cliquez sur le bouton « Browse » (Parcourir) pour changer de dossier (non recommandé si vous avez d'autres applications utilisant le BDE)



Installation du moteur BDE

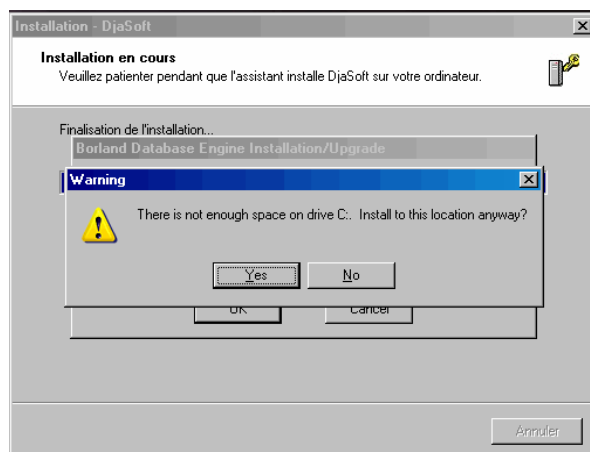
NOTE :

Si vous changez le dossier d'installation du moteur BDE celui-ci doit être installé dans son propre dossier « BDE »

Attention !!

Si ce message apparaît après que vous ayez cliqué sur OK :

“ There is not enough space on Drive [unité :] Install to this location anyway ?”

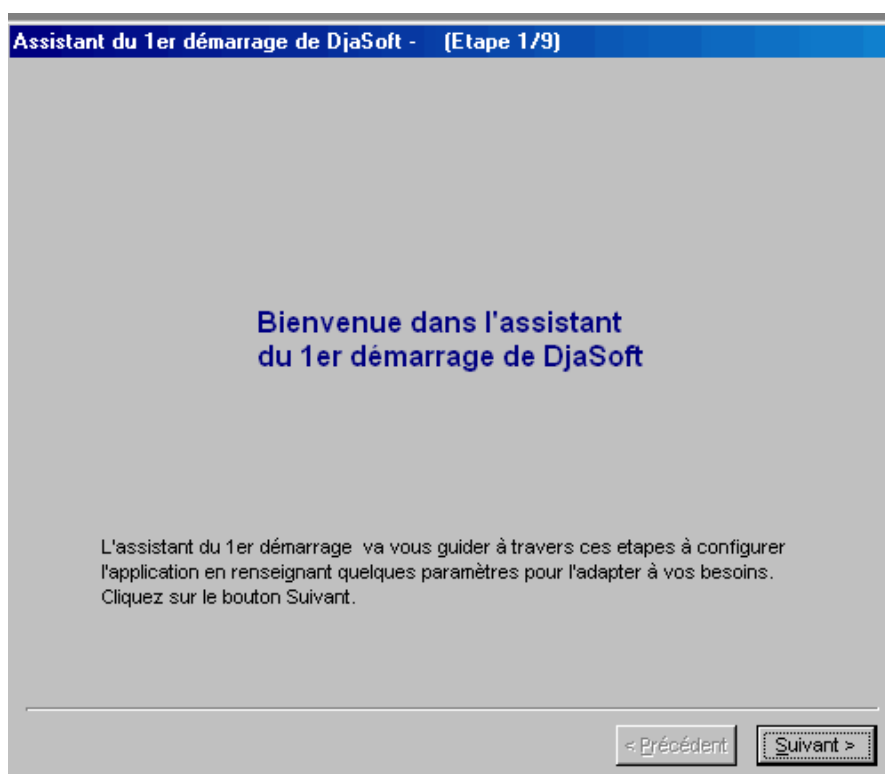


Tandis que l'espace de votre disque est assez suffisant pour l'installation alors cliquez sur YES et laissez installer.

Une fois l'installation terminée, vous pouvez exécuter DjaSoft par le menu ou depuis le fichier cs.exe situé dans le dossier de l'application.

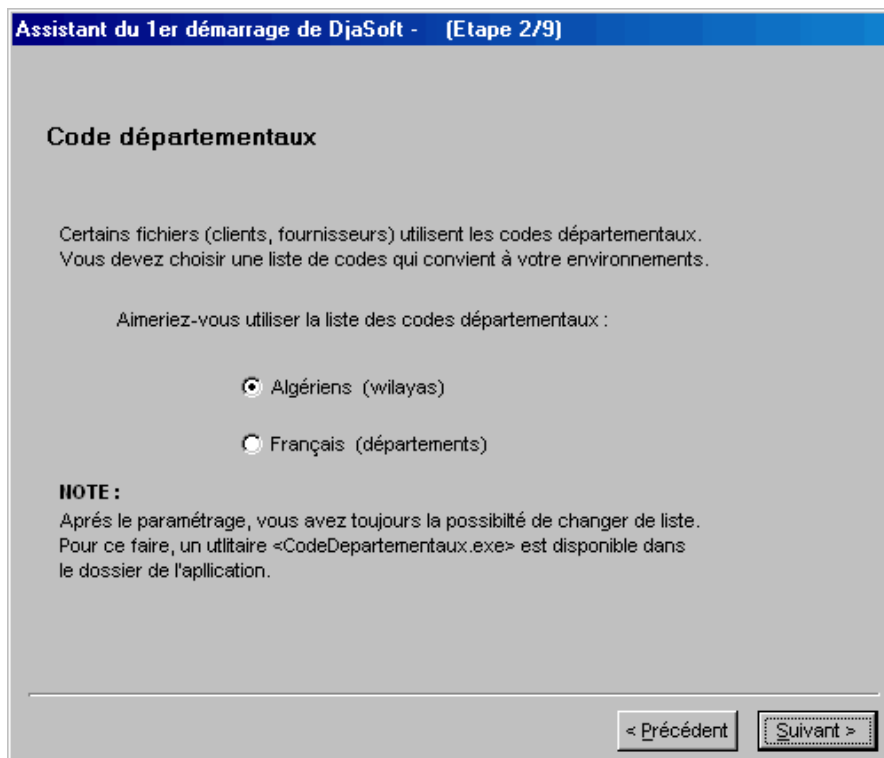
A la première exécution de l'application et après avoir entré le mot de vous devez sélectionner le dossier par défaut proposer (demonstration ou societe) par le programme dans la liste des dossiers. Ce dossier contient déjà des données afin que vous puissiez vous familiariser avec l'application

Par la suite, après l'ouverture du dossier, un assistant s'affichera qui vous permettra si vous le désirez, de modifier, en quelques étapes, les paramètres du dossier par défaut en l'adaptant à vos besoins.



Etape de bienvenue

L'étape Code départementaux vous permet de choisir les codes départementaux à utiliser dans votre application suivant votre localisation



Paramétrage des codes départementaux

Certains pays utilisent le timbre fiscal sur des paiements en espèces si c'est le cas pour votre localisation choisissez la 1ere option, sélectionnez la 2eme option sinon.

Assistant du 1er démarrage de DjaSoft - (Etape 3/9)

Paramètres de traitement

Le calcul du timbre fiscal est utiliser dans le traitement de la facturation lorsque les paiements s'effectuent en espèces

Aimeriez-vous activer la calcul du timbre fiscal ?

Oui pour tous les dossiers créer (pour l'Algérie maintenir la sélection)

Non je n'utiliserais pas le timbre

Je le ferais manuellement pour chaque dossier créer

NOTE :
Vous pouvez modifier le taux du timbre
menu Administration commande Taxes

< Précédent Suivant >

Paramétrage du timbre fiscal

A cette étape l'assistant vous demande d'entrer le nom et le symbole de votre monnaie locale

Assistant du 1er démarrage de DjaSoft - (Etape 4/9)

Paramètres régionaux

Veillez indiquer le nom et le symbole de votre monnaie locale puis cliquez sur Suivant.

Nom de la monnaie : Ex: Dinars, Dirhams, Euros

Symbole : Ex: DA, €, DH....

NOTE :
Appuyer simultanément sur les touches Alt Gr+E dans la zone Symbole pour afficher le symbole de l'euro.

< Précédent Suivant >

Paramètres régionaux

Cette étape reprend les informations du dossier par défaut vous pouvez les modifier si vous le désirez en rentrant vos propres informations

Assistant du 1er démarrage de DjaSoft - (Etape 5/9)

Paramètres de la société (coordonnées)

Certains paramètres de la société sont définis par défaut dans le dossier démonstration. Si vous désirez que les paramètres de votre société s'affichent sur vos documents veuillez les modifier puis cliquez sur le bouton Suivant.

Nom de la société :	<input type="text" value="Société d'Import / Export"/>		
Status juridique :	<input type="text" value="SARL"/>	Ex: Sarl, SA	
Au capital de :	<input type="text" value="1 000 000, 00 DA"/>		
Adresse -1ere ligne :	<input type="text" value="12, Avenue de la République"/>		
Adresse - 2eme ligne :	<input type="text" value="Boite Postale n° 102"/>		
CP/Ville :	<input type="text" value="16000"/>	<input type="text" value="Ager"/>	
Tél. :	<input type="text" value="021451265"/>	Fax... :	<input type="text" value="021451264"/>
E-mail :	<input type="text" value="impex@mail.com"/>		
Site web :	<input type="text" value="http://www.impex.com"/>		

Coordonnées de la société

Assistant du 1er démarrage de DjaSoft - (Etape 6/9)

Paramètres de la société (infos. bancaires)

Renseignez certains paramètres tel que votre numéro de compte bancaire/CCP les initiales et l'adresse de votre banque puis cliquez sur le bouton Suivant.

Compte n°	<input type="text" value="125478888"/>	Clé :	<input type="text" value="75"/>
Initiale de la banque :	<input type="text" value="BADR"/>		
Code de l'agence :	<input type="text" value="036"/>		
Adresse bancaire :	<input type="text" value="Rue du Caire - Kouba"/>		
Ville :	<input type="text" value="Alger"/>		

Coordonnées de la société

Assistant du 1er démarrage de DjaSoft - (Etape 7/9)

**Paramètres de la société
(infos. fiscales)**

Renseignez ces paramètres qui doivent apparaître sur vos pièces commerciales puis cliquez sur le bouton Suivant.

Registre du commerce :	<input type="text" value="RC/1995/B"/>
Article d'imposition :	<input type="text" value="12548961"/>
Immatriculation fiscal :	<input type="text" value="57841254697"/>
NIS :	<input type="text" value="96874365544"/>

Coordonnées de la société

Dans cette étape l'assistant vous propose d'insérer si vous le désirez, le logo de votre société devant apparaître sur vos pièces commerciales

Assistant du 1er démarrage de DjaSoft - (Etape 8/9)

**Paramètres de la société
(logo de la société)**

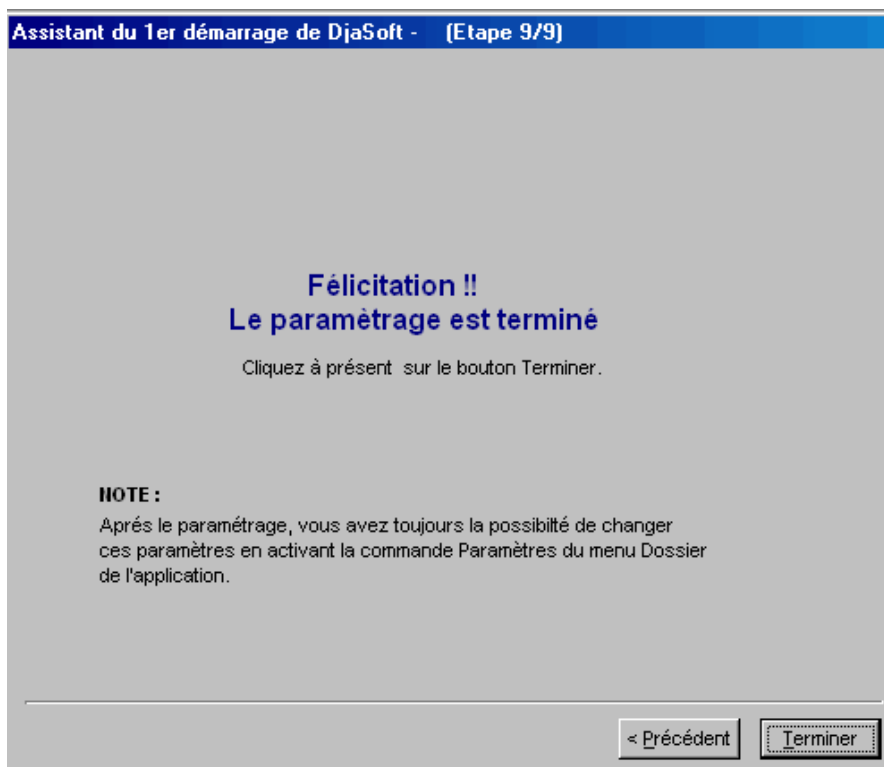
Cette étape vous permet d'insérer, si vous le désirez, le logo de votre société qui doit apparaître sur vos pièces commerciales. Cliquez sur le bouton Ouvrir et sélectionnez votre logo ensuite cliquez sur le bouton Suivant.

NOTE :
Le logo doit-être au format BMP (max height 100,pixel/max width 100 pixels)

Logo de la société

DjaSoft Stocks & Commercial

Dans cette étape, l'assistant vous indique que le paramétrage est terminé et que vous devez cliquer sur le bouton Terminer pour commencer à utiliser DjaSoft



NOTE :

Si vous avez fait des modifications à travers ces étapes alors vous devez redémarrer le programme