

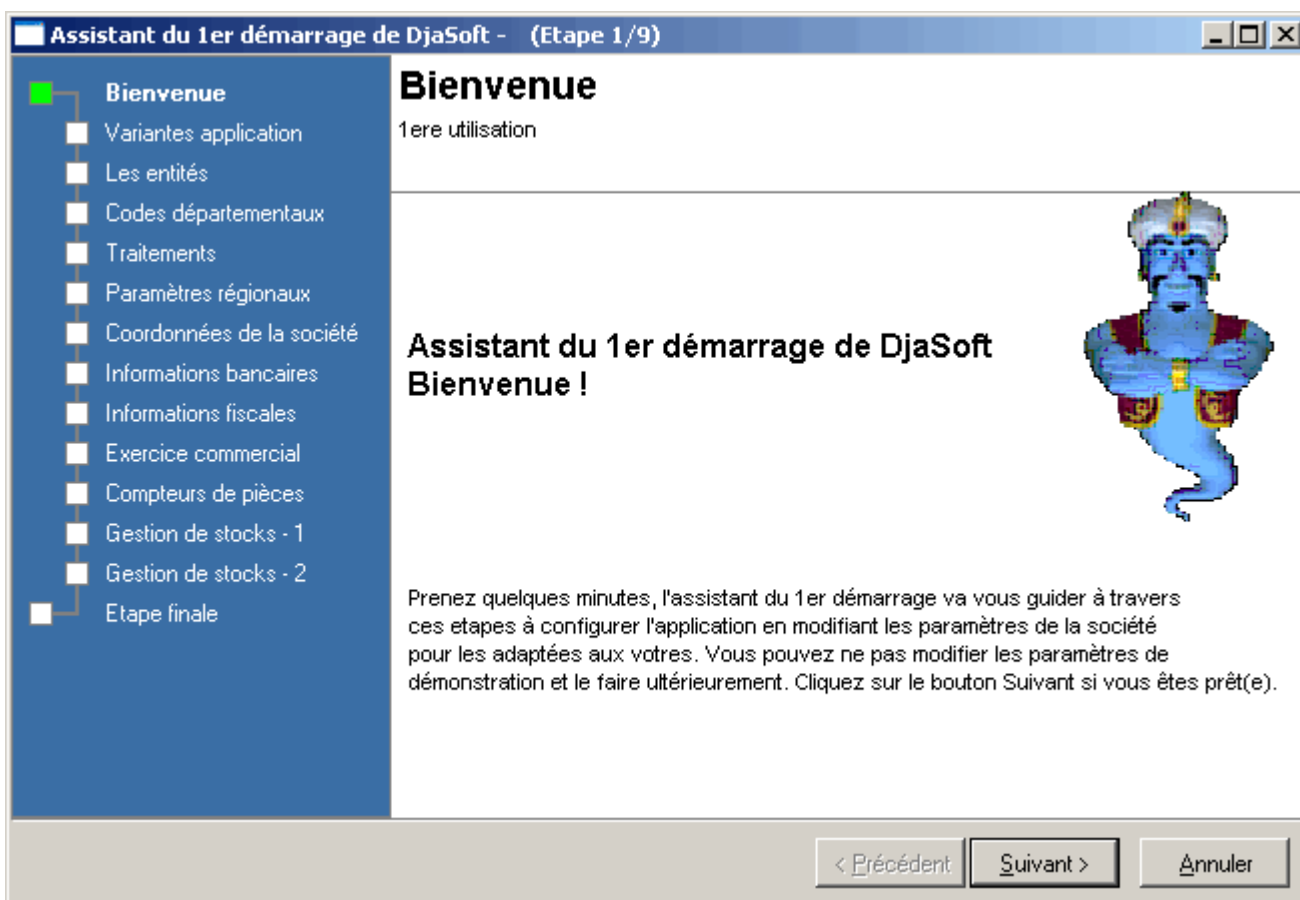
Stocks & Commercial

GUIDE

DE CONFIGURATION

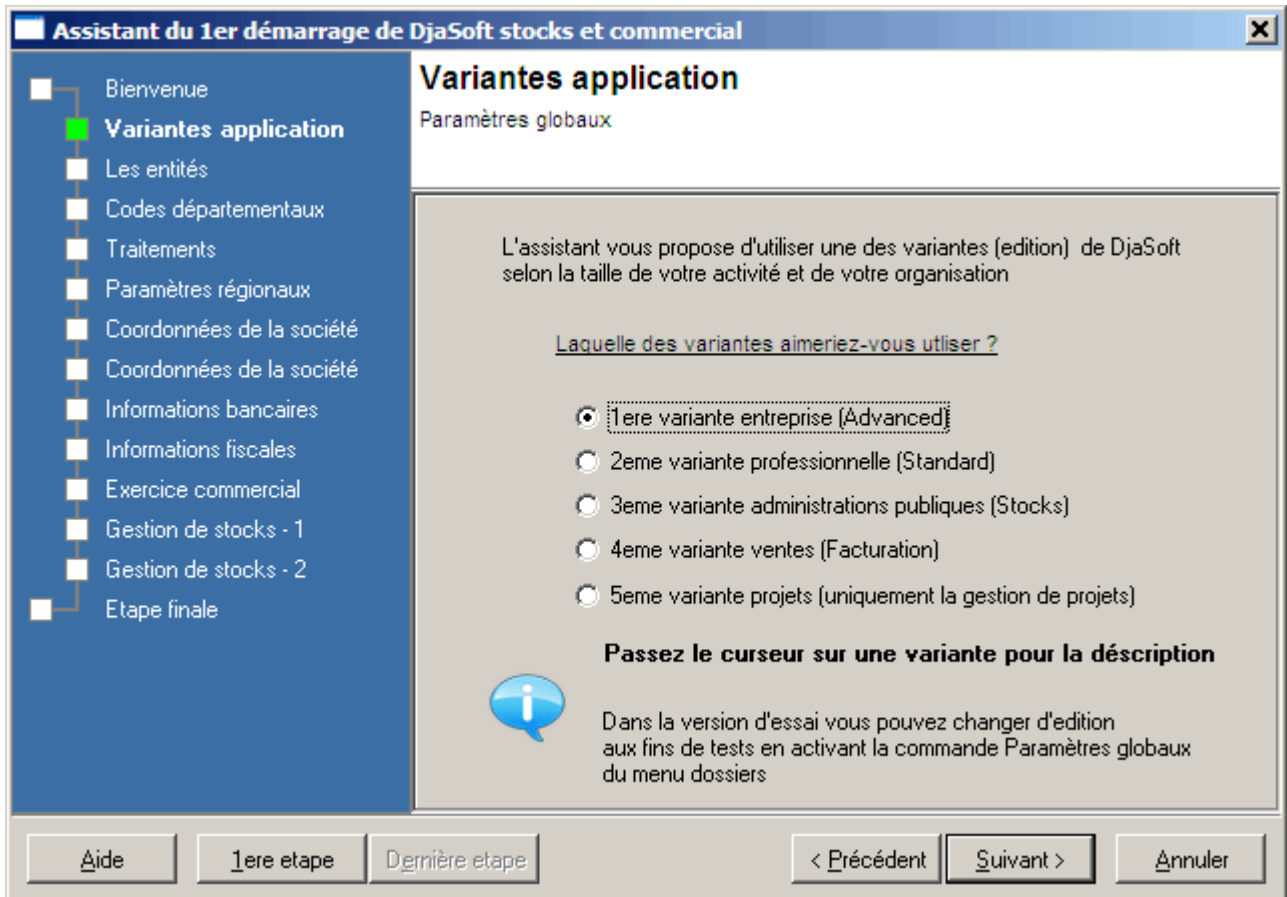
Etape de Bienvenue

Une fois l'installation du logiciel terminée, vous devez le configurer pour l'adapter à votre environnement de travail. Pour cela, le logiciel vous aidera à faire cette configuration à travers l'assistant du 1er démarrage de l'application qui se présentera à vous après que vous ayez ouvert le dossier exemple Societe. Après un message de bienvenue, cliquez sur suivant.



Variantes de l'application

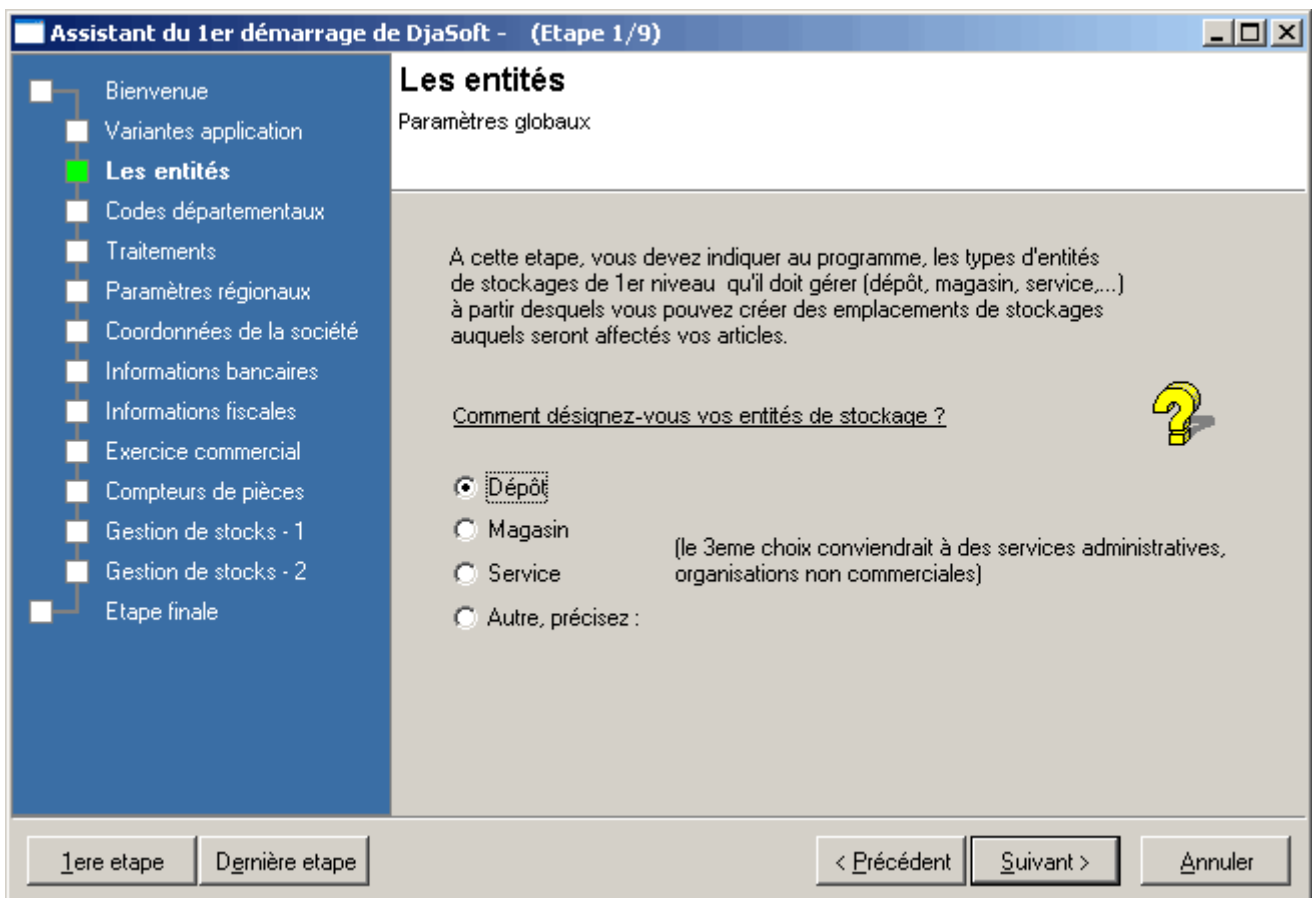
A cette étape, l'assistant vous décrit les 3 variantes de l'application. Vous devez sélectionner celle qui vous correspond, ensuite cliquez sur suivant



Type d'entités

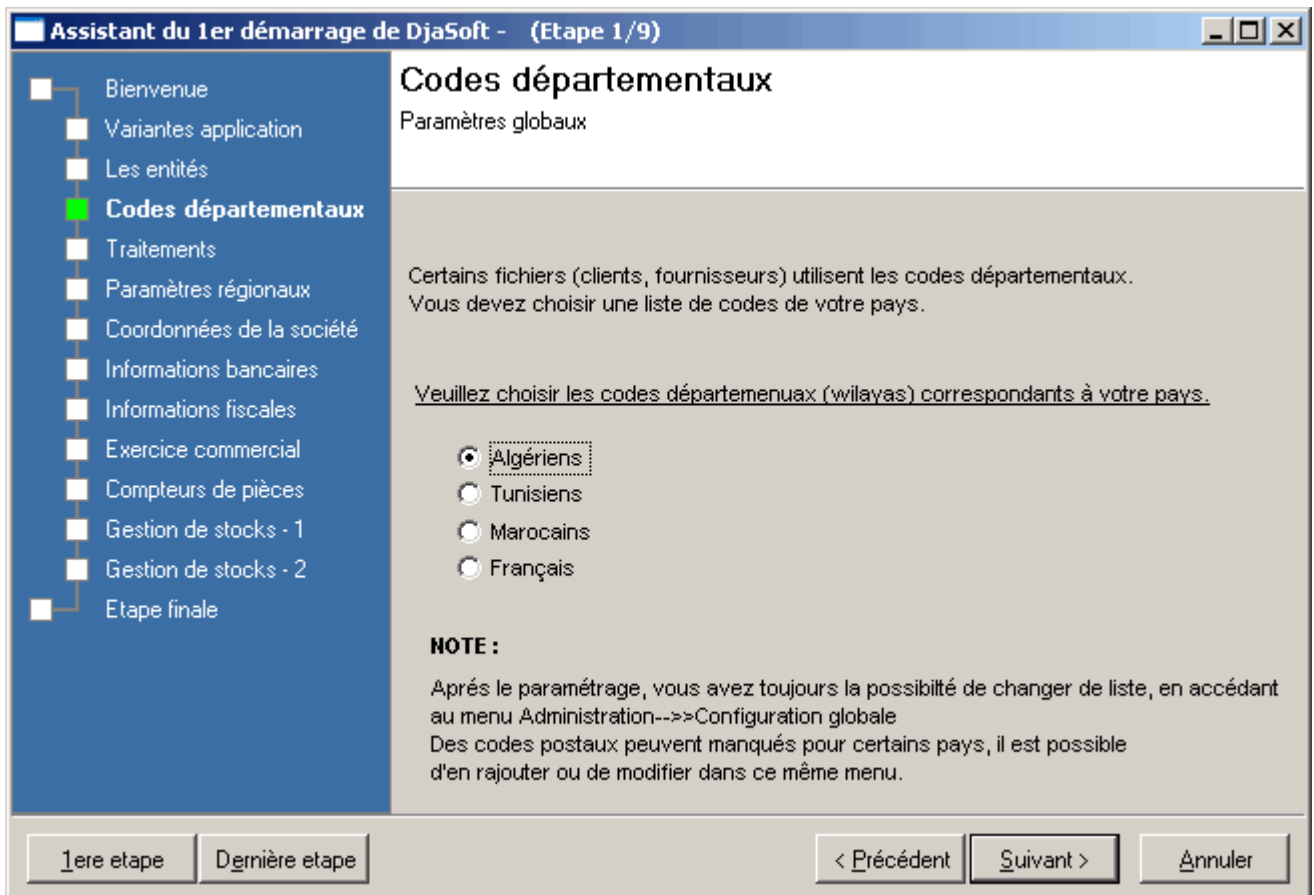
Les entités se sont les structures de la société (dépôt, magasin, etc..)

A cette étape, l'assistant vous explique à quoi servent les entités de stockage . Vous devez sélectionner le type d'entité correspondant à votre organisation dans le cas à vous avez plusieurs dépôt, magasins ou services. Si à l'étape précédente vous avez opter pour la variante Standard ignorer donc celle-ci.



Codes départementaux

A cette étape, l'assistant vous propose une liste de codes départementaux que vous utiliserez dans l'application. N'importe comment, vous devez quand même sélectionner le pays où vous vous trouvez.



Paramètres de traitements

A cette étape, l'assistant vous demande de paramétrer le calcul du timbre fiscal si vous l'utilisez dans votre pays. Cochez la 2eme option si vous n'utilisez pas le timbre fiscal

Assistant du 1er démarrage de DjaSoft - (Etape 1/9)

Traitements
Paramètres globaux

Le calcul du timbre fiscal est utiliser dans le traitement de la facturation lorsque les paiements s'effectuent en espèces.
Sélectionnez la 2eme option si vous ne gérez pas le timbre fiscal dans vos pièces commerciales.

Aimeriez-vous activer la calcul du timbre fiscal ?

Oui pour tous les dossiers créer

Non je n'utiliserais pas le timbre

Je le ferais manuellement pour chaque dossier créer

NOTE :
Vous pouvez modifier le taux du timbre menu Administration commande Taxes

1ere etape Dernière etape < Précédent Suivant > Annuler

Paramètres régionaux

L'étape Paramètres régionaux vous permet de renseigner le nom de la monnaie, le symbole et la subdivision monétaire que vous utilisez dans votre pays. Ceux-ci seront affichés dans vos documents commerciaux. Indiquez dans la zone décimale de la monnaie, le nombre de décimale que vous utilisez dans le traitement et l'affichage des données financières. Pour certains pays tels que la Tunisie cette zone aura la valeur 3. Dans Décimale pour les quantités, indiquez la valeur que vous souhaiteriez voir s'afficher pour les quantités.. Si vous avez omis de paramétrer cette étape, vous pouvez modifier ces informations qui sont accessibles dans Paramètres globaux via le menu dossier.

Assistant du 1er démarrage de DjaSoft - (Etape 1/9)

Paramètres régionaux

Paramètres globaux

Veuillez indiquer le nom, le symbole monétaire locale et les décimales utiliser par votre monnaie puis cliquez sur Suivant.


Nom de la monnaie : Ex: Dinars, Euros

Symbole : Ex: DA, €, Fr, DH...

Nom de la subdivision monétaire :

Décimale de la monnaie : 0 000.00

Décimale pour les quantités : 0 000.000



[Le paramétrage des décimales, permet de contrôler l'affichage de vos données](#)

NOTE :
Pour afficher le symbole de l'Euro, appuyez simultanément sur les touches Alt Gr+E dans la zone Symbole

Paramètres de la société

(Coordonnées de la société)

A Cette étape, l'assistant vous affiche les données des paramètres de la société du dossier exemple société. Ces informations sont utilisées dans les documents commerciaux et documents internes. Si vous souhaitez utiliser définitivement le dossier Société comme dossier de travail alors modifiez ces informations et n'oubliez de procéder à une purge de données après le paramétrage.

Assistant du 1er démarrage de DjaSoft - (Etape 1/9)

Coordonnées de la société
Paramètres société

Certains paramètres de la société sont définis par défaut dans le dossier société. Si vous désirez que les paramètres de votre société s'affichent sur vos documents veuillez les modifier puis cliquez sur le bouton Suivant.
NOTE: pour le logo de la société, rendez-vous à Paramètres de la société

Raison sociale : Société d'Import-Export

Nom : Untel & Fils

Status juridique : sarl SARL, EURL, etc...

Au capital de : 500 000

Adresse - 1ere ligne : 5, Avenue de la république

Adresse - 2eme ligne : BP 102

Code postal/Ville : 16000 ALGER

Tél.: 021741254 Fax...: 021741258

E-mail : contact@impex.com

Site web : http://www.impex.com

1ere etape Dernière etape < Précédent Suivant > Annuler

Paramètres de la société (informations bancaires)

Etape où vous devez introduire vos informations bancaires

Assistant du 1er démarrage de DjaSoft - (Etape 1/9)

- Bienvenue
- Variantes application
- Les entités
- Codes départementaux
- Traitements
- Paramètres régionaux
- Coordonnées de la société
- Informations bancaires**
- Informations fiscales
- Exercice commercial
- Compteurs de pièces
- Gestion de stocks - 1
- Gestion de stocks - 2
- Etape finale

Informations bancaires

Paramètres société

Renseignez certains paramètres tel que votre numéro de compte bancaire/CCP les initiales et l'adresse de votre banque puis cliquez sur le bouton Suivant.

Compte n° : Clé :

Initiale de la banque :

Code de l'agence :

Adresse bancaire :

Ville :

Paramètres de la société (informations fiscales)


L'étape informations fiscales sont des informations utilisées dans l'entête de vos documents commerciaux.

Assistant du 1er démarrage de DjaSoft - (Etape 1/9)

Informations fiscales
Paramètres société

Renseignez ces paramètres qui doivent apparaître sur vos pièces commerciales puis cliquez sur le bouton Suivant.

Registre du commerce	<input type="text" value="12547/A96"/>	<input type="button" value="Modifier l'intitulé"/>
Article d'imposition	<input type="text" value="2589878411475"/>	<input type="button" value="Modifier l'intitulé"/>
Code fiscal	<input type="text" value="548711547778"/>	<input type="button" value="Modifier l'intitulé"/>
NIS	<input type="text" value="4544466"/>	<input type="button" value="Modifier l'intitulé"/>



NOTE :
Vous pouvez modifier les intitulés en cliquant sur le bouton correspondant pour les adapter à votre pays

1ere etape Dernière etape < Précédent Suivant > Annuler

Paramètres de la société (périodes de l'exercice)

A cette étape, définissez la période de l'exercice commercial de votre société

Assistant du 1er démarrage de DjaSoft - (Etape 1/9)

- Bienvenue
- Variantes application
- Les entités
- Codes départementaux
- Traitements
- Paramètres régionaux
- Coordonnées de la société
- Informations bancaires
- Informations fiscales
- Exercice commercial**
- Compteurs de pièces
- Gestion de stocks - 1
- Gestion de stocks - 2
- Etape finale

Exercice commercial

Paramètres société

Dans cette etape vous devez indiquer la période de l'exercice commercial de votre société.

Exercice commercial

Début : 01/01/2015 Au : 31/12/2015

1ere etape Dernière etape < Précédent Suivant > Annuler

Compteurs des pièces commerciales

Cette étape vous permet de régler les compteurs de pièces commerciales. Ces compteurs s'incrémenteront au fur et à mesure que vous générerez des pièces commerciales. Ces valeurs des compteurs seront affichées dans vos documents commerciaux tel que le numéro de la facture ou du bon de livraison. Attribuez les valeurs à partir desquelles vous souhaiteriez démarrer chacune de vos pièces commerciales. Si vous utiliserez ces données exemple qu'à titre d'essai, alors laissez tel quel et passez cette étape. Si vous souhaiteriez aussi démarrer un nouvel exercice avec une nouvelle numérotation de pièce alors laissez tel quel aussi et passez cette étape. En laissant décocher **Autoriser** la saisie manuelle des numéros de pièces alors les numéros de pièces seront incrémenter automatiquement et le programme ne vous autorisera pas de saisir un numéro. La case cocher, dans ce cas vous pouvez saisir le numéro des pièces. En cochant cette case, la case qui se trouve en dessous s'activera. Cochez cette (la 2eme) case ordonnera au programme de veiller à ce que l'ordre de la numérotation soit respecté lorsque vous saisissez manuellement un numéro de pièce.

Assistant du 1er démarrage de DjaSoft - (Etape 1/9)

Compteurs de pièces
Paramètres société

Dans cette étape, vous devez initialiser les compteurs de numérotation de vos pièces commerciales

Facture client proforma :	0	↕
Bons de livraison client :	0	↕
Facture client doit :	0	↕
Facture d'avoir client :	0	↕
Facture d'acompte client :	0	↕
Bons de caisse	0	↕
Bons de commande fournisseur :	0	↕
Bons de reception	0	↕

Autoriser la saisie manuelle des numéros de pièces

Vérifier que la saisie respecte l'ordre séquentiel de la numérotation

1ere etape Dernière etape < Précédent Suivant > Annuler

Gestion de stocks - 1 (Stockage/déstockage)

Le stockage et le déstockage de marchandises s'effectuent à la génération de pièces commerciales, cette étape vous propose de choisir le type de pièce commerciale depuis laquelle vos quantités de stocks seront mouvementées à l'achat et à la vente

Lorsque vous vendez de la marchandise à un client, si vous avez l'habitude de faire sortir les quantités de stocks à la facturation de cette marchandise. Dans ce cas, le type de pièce que vous sélectionnerez dans la zone Déstockage sera <<Facture client>>. A l'inverse, si vous stockez de la marchandise à la réception, le type de pièce que vous sélectionnerez dans la zone Stockage <<Livraisons fournisseurs>>. Le mouvement de stocks, sera effectué à l'enregistrement des marchandises, à l'endroit correspondant à ces types de pièces

Assistant du 1er démarrage de DjaSoft - (Etape 1/9)

Gestion de stocks - 1
Stockage/déstockage

Paramétrage du stockage/déstockage (mouvements des stocks).

Indiquez à partir de quelle pièce, à l'achat et à la vente, le mouvement de stocks doit s'effectuer pour les deux types :

- mouvement automatique
- mouvement enregistrer dans encours de stocks

Stockage (Achat)

- Commandes fournisseur
- Livraisons fournisseur
- Factures fournisseur

Déstockage (vente)

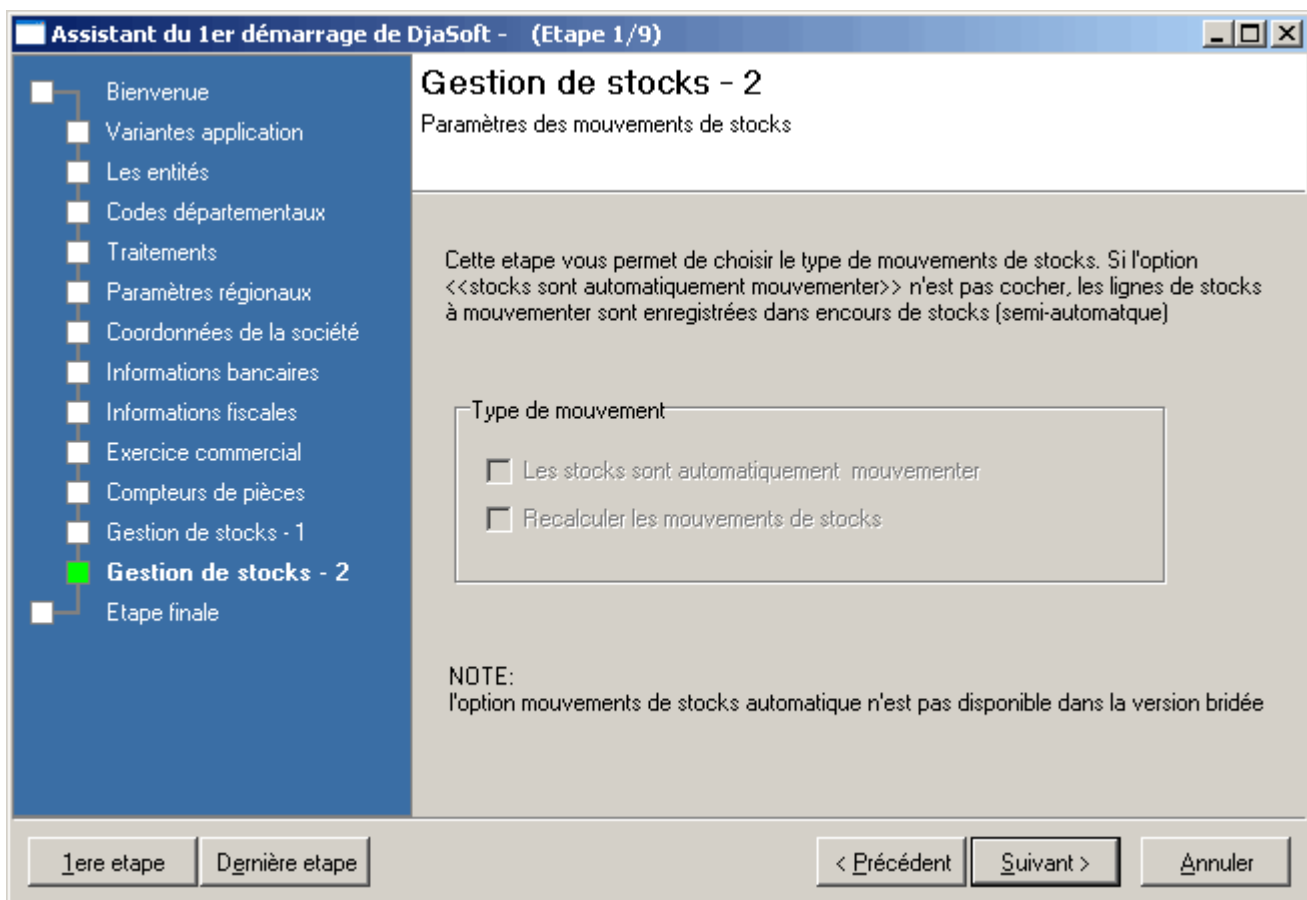
- Commandes client
- Livraisons client
- Factures client

1ere etape Dernière etape < Précédent Suivant > Annuler

Gestion de stocks - 1 (Paramètres des mouvements de stocks)

Cette étape vous permet de choisir le type de mouvements de stocks. Si l'option <<stocks sont automatiquement mouvementer>> n'est pas cocher, les lignes de stocks à mouvementer sont enregistrées dans encours de stocks (semi-automatque) .

L'option recalculer les mouvements de stocks cochée, force le recalcul des stocks à partir de la ligne mouvementer.



Etape Finale

La dernière étape vous informe que le paramétrage est terminé. Mais attention toutefois, à un dernier paramétrage important que vous devez effectuer. Il s'agit du mode de stockage qu'il faut définir. Pour cela, après avoir cliqué sur Terminer et redémarrer l'application, et avant de commencer à utiliser l'application, rendez-vous de suite à Paramètres de la société du menu Dossier et, à l'onglet Stock définissez le mode stockage et du déstockage nécessaire à la gestion de vos stocks.

